

**ЦЕНТРАЛЬНЫЙ БАНК РОССИЙСКОЙ ФЕДЕРАЦИИ
(БАНК РОССИИ)**

**Унифицированные форматы
электронных банковских сообщений**

**ОБМЕН С КЛИЕНТАМИ БАНКА РОССИИ.
ОБМЕН МЕЖДУ ОПЕРАЦИОННЫМ И ПЛАТЕЖНЫМ
КЛИРИНГОВЫМ ЦЕНТРОМ
И ПЛАТЕЖНОЙ СИСТЕМОЙ БАНКА РОССИИ**

Версия 2025.2.0

Москва

2024

Содержание

1	УЧАСТНИКИ ОБМЕНА.....	3
2	ЭЛЕКТРОННЫЕ СООБЩЕНИЯ	4
3	ПРОЦЕССЫ В СОСТАВЕ ЭЛЕКТРОННОГО ОБМЕНА.....	5
3.1	Порядок обработки реестра платы в рамках операций СБП, направляемого ОПКЦ в платежную систему Банка России	5
3.2	Порядок обмена ЭС, позволяющими определить правильность работы транспорта, средств защиты и подлинность ЭС	6

1 Участники обмена

Участники обмена электронными сообщениями приведены в таблице ниже (см. т а б л и ц а 1).

Т а б л и ц а 1 – Стороны обмена

Название	Краткая характеристика
ПС БР	Централизованная компонента платежной системы Банка России
ОПКЦ	Операционный и платежный клиринговый центр

2 Электронные сообщения

Перечни ЭСИС с указанным назначением приведены ниже (см. т а б л и ц а 2, т а б л и ц а 3 соответственно).

Пространства имен:

“urn:cbr-ru:ed:v2.0” (префикс ed)

П р и м е ч а н и е – префикс пространства имен не несет смысловой нагрузки и используется только для привязки имен элементов и атрибутов к названию пространства имен.

Т а б л и ц а 2 – Электронные сообщения

Обозначение	Название
ed:ED201	Извещение о результатах контроля ЭС (пакета ЭС)
ed:ED230	Реестр клиринговых позиций
ed:ED231	Реестр результатов обработки клиринговых позиций
ed:ED235	Реестр платы в рамках операций СБП
ed:ED236	Реестр результатов обработки платы в рамках операций СБП
ed:ED999	Запрос-зонд

Т а б л и ц а 3 – Перечень ЭСИС с указанием назначения

Обозначение	Название и назначение
ED201	Извещение о результатах контроля ЭС (пакета ЭС) – с отказом в приеме ЭС к исполнению и указанием причины отказа.
ED230 ¹	Реестр клиринговых позиций формируется ОПКЦ в адрес ПС БР
ED231 ²	Реестр результатов обработки клиринговых позиций формируется ПС БР в адрес ОПКЦ в ответ на ED230 и регламентно в течение дня.
ED235	Реестр платы в рамках операций СБП формируется ОПКЦ в адрес ПС БР
ED236	Реестр результатов обработки платы в рамках операций СБП формируется ПС БР в адрес ОПКЦ в ответ на ED235 и регламентно в конце операционного дня.
ED999	Запрос-зонд

¹ ED230 с ClearingSystemCode = «09» направляются в адрес ЦК ПС от ОПКЦ с УИС = 4522222222, остальные ED230 направляются с УИС = 4533333333. Описание обмена приведено в документе «УФЭБС_20XX_X_X_КБР_обмен_НСПК».

² ED231 с ClearingSystemCode = «09» направляются из ЦК ПС в адрес ОПКЦ с УИС = 4522222222, остальные ED231 направляются в адрес получателя с УИС = 4533333333. Описание обмена приведено в документе «УФЭБС_20XX_X_X_КБР_обмен_НСПК».

3 Процессы в составе электронного обмена

В данном подразделе приводятся описания процессов в составе электронного обмена между ОПКЦ с одной стороны, и ПС БР с другой стороны, при обмене сообщениями через платежную сеть Банка России. Описания процессов проиллюстрированы с использованием диаграмм последовательности UML.

Каждое ЭС, принимаемое в ПС БР в обязательном порядке проходит регламентные контрольные процедуры:

- контроль подлинности;
- структурный контроль;
- контроль на уникальность.

3.1 Порядок обработки реестра платы в рамках операций СБП, направляемого ОПКЦ в платежную систему Банка России

ОПКЦ ежедневно направляет в ПС БР реестры в ЭС ED235, который содержит информацию о межбанковских вознаграждениях между участниками СБП за предыдущие операционные дни ПС БР, либо информацию с выплатами в пользу ОПКЦ (комиссия НСПК С2В, за услуги Арбитражного комитета СБП, штраф за нарушение требований Правил ОПКЦ СБП и/или Стандартов ОПКЦ СБП), либо информацию по оплате межбанковского вознаграждения в рамках программы лояльности АО «НСПК» по операциям в СБП, либо информацию о вознаграждении за услуги по информационному и технологическому взаимодействию в рамках программы лояльности АО «НСПК» по операциям в СПБ.

При получении ЭС ED235 ПС БР проводит контроль поступившего ЭС.

В случае обнаружения ошибок входного контроля (контроль подлинности, структурный контроль, контроль на уникальность, ошибки в заголовке реестра) ПС БР направляет в адрес ОПКЦ ЭС ED201 с соответствующим кодом ошибки и документооборот по данному ЭС ED235 прекращается.

После успешного прохождения входного контроля проводится контроль информации в каждой позиции реестра.

По результатам контроля и обработки позиций реестра ПС БР формирует ЭС ED236 с видом реестра "*Первоначальный*" (*RegisterMode* = "1") по следующим правилам:

- 1) для позиций реестра, для которых контроль пройден успешно, в ПС БР создается платежное поручение для исполнения в сервисе срочного перевода:
 - 1.1) если, созданное платежное поручение исполнено, то в ЭС ED236 в реквизите *StatusCode* для соответствующей позиции указывается значение "1" (*Исполнено*), реквизиты *CtrlCode* и *Annotation* не заполняются, элемент *EDRefID* заполняется ссылочными реквизитами программно сформированного распоряжения;
 - 1.2) если, созданное платежное поручение помещено во внутридневную очередь или в очередь распоряжений, ожидающих проверки в ПБР, то в ЭС ED236 в реквизите *StatusCode* для соответствующей позиции указывается значение "2" (*Отложено*), реквизит *CtrlCode* заполняется соответствующим кодом, а реквизит *Annotation* – текстом пояснения, элемент *EDRefID* заполняется ссылочными реквизитами программно сформированного распоряжения;
- 2) для позиций реестра, для которых контроль пройден неуспешно, в ПС БР платежное поручение не создается, в ЭС ED236 в реквизите *StatusCode* для соответствующей позиции указывается значение "3" (*Исключено*), реквизит *CtrlCode* заполняется соответствующим кодом ошибки, а реквизит *Annotation* – текстом пояснения ошибки.

В ПС БР в завершающем сеансе формируются отдельные ЭС ED236 по каждому поступившему реестру с признаком "*Окончательный*" (*RegisterMode* = "2"), содержащие информацию по всем позициям исходного принятого к обработке реестра, и направляются в адрес

ОПКЦ. В окончательных реестрах по аннулированным распоряжениям отражается статус "Исключено" с указанием соответствующей причины.

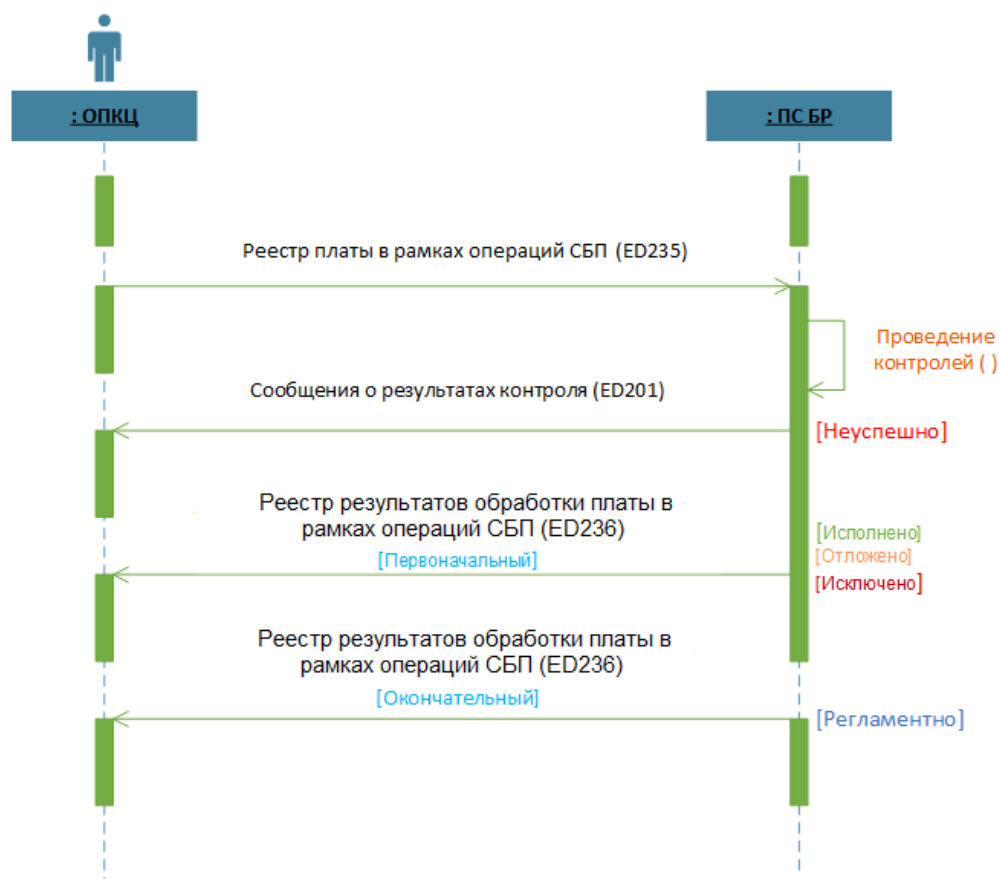


Рисунок 1 – Порядок обработки Реестра платы в рамках операций СБП, направляемого ОПКЦ в платежную систему Банка России

3.2 Порядок обмена ЭС, позволяющими определить правильность работы транспорта, средств защиты и подлинность ЭС

В случае необходимости проверки правильности работы транспорта, средств криптографической защиты информации или проверки подлинности ЭС ОПКЦ формирует **ED999** и отправляет его в адрес ПС БР. В случае успешной проверки ПС БР передает в ответ ЭСИС **ED201** с кодом 2999, при отрицательных результатах проверки - **ED201** с соответствующим кодом результата контроля (кодом исключения).

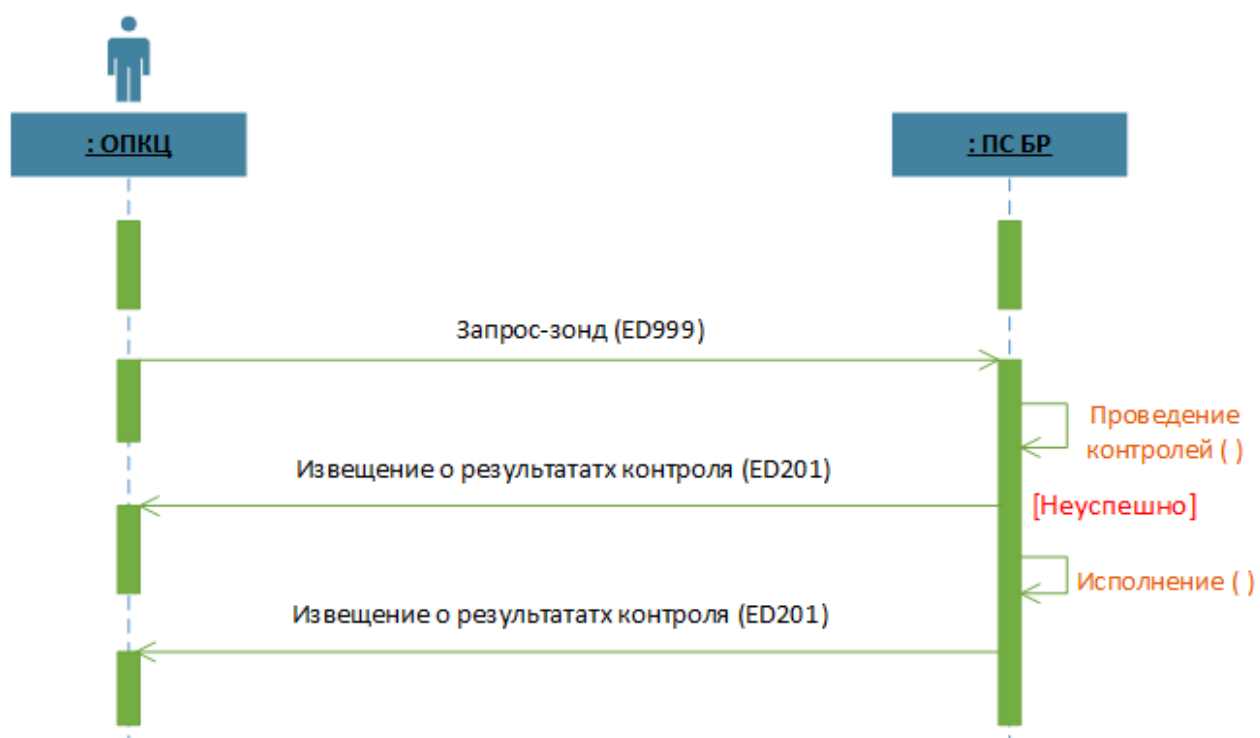


Рисунок 2 – Порядок обмена ЭС, позволяющими определить правильность работы транспорта, средств защиты и подлинность ЭС